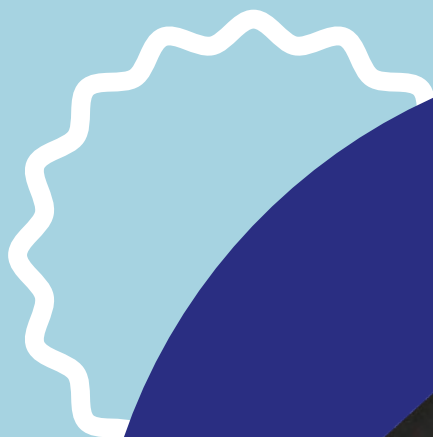
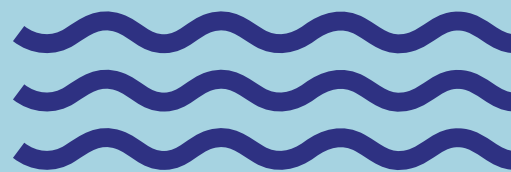


Papes Ķoņu ciems



Dienvidkurzemes novads

gids - tūrisma
gids - tūrisma

Pape

Latvijas tautas celtniecības tradīcijas veidojušās un attīstījušās gadu simtiem ilgi jau seno kuršu apdzīvotajā **Papē** un **Nidā**. Tikai 19.gs. beigās / 20.gs. sākumā, kā arī ekonomikas un saimniecības pārveidošanas laikā padomju režīmā (1950.-80.gados) un mūsdienās, parādās būtiskas izmaiņas saimnieciskajā darbībā un celtniecībā un senās tradīcijas un to liecības iet zudumā. **Nidas** un **Papes** zvejnieku ciemu vēsturiskā plānojuma un apbūves attīstībai ir vienotas iezīmes. Sākotnēji šie ciemi veidojās no vairākām daļām – *Brustu, Božu* un *Nidas* ciemiem (mūsd. **Nida**) un *Papes Ķoņu ciema, Papes un Papes Priediengala* (mūsd. **Pape**), kas vēlāk saplūda kopā. Pagājušā gadsimta 30-tajos gados Pape bija viens no lielākajiem Kurzemes piekrastes zvejnieku ciemiem. **Papē** bija ap 100 sētu, kā arī 60 burulaivas un 4 motorlaivas.

Saimnieciskās darbības uzplaukums **Papē** ir vērojams līdz 1940. gadam, iedzīvotāji bija turīgi un rosīgi sabiedriskā dzīvē. Īslaicīgais zvejniecības uzplaukums pēckara gados nespēja būtiski ietekmēt šo ciematu pārveidi un celtniecību. Līdz ar saimnieciskās darbības sabrukumu 60-os gados un slēgtas pierobežas zonas noteikšanu, **Papes** un **Nidas** zvejnieku ciemi bija pakļauti pakāpeniskai iznīcībai – ciemos nebija darba, šeit uz dzīvi palika tikai gados veci cilvēki, zeme piederēja kolhozam, lopus likvidēja, zvejniecību aizliedza, pamestās ēkas sabruka vai tika pārdotas kaimiņzemes Lietuvas iedzīvotājiem, kas **Papi** jau tad bija iecienījuši atpūtai vasarā.

Papes Ķoņu ciems

Īpaša vieta Rucavas novada kultūrvēsturisko tradīciju atspoguļošanā ir **Papes Ķoņu ciemam** – vienai no retajām pērlēm ne tikai Latvijas, bet visas Eiropas kontekstā, kas vēl ir saglabājis tādas etnogrāfiskās un tautas celtniecības parādības, kas citur sen jau zudušas. Ciems ir izveidojies noslēgtā un savdabīgā vietā uz smilšainas zemes strēles starp jūru un mitrājiem, kas veidojušies senas lagūnas vietā. Tagad tās ziemeļdaļā saglabāties **Papes ezers**, bet dienvidos – **Nidas purvs**.

Ciems veidojies 19. gs. beigās un 20. gs. sākumā ap vienu galvenā ceļa asi. Vēsturiski tas ir bijis vecais ceļš tīrelī, tagad nelietots un aizaudzis. Padomju laikos ceļa asi pavirzīja vairāk uz jūras pusi, vietām pat tieši caur zvejnieku sētai (piem., “Klibie”) un ēkas palika izvietotas abpus ceļam. Dzīvojamās un saimniecības ēkas pārsvarā klātas niedru jumtiem, daļēji saglabājušies tradicionālie sētu plānojumi, vērojama ciema apbūves ievērojama fiziska novecošanās – bojātas ēku fasādes koku apdares, noslīd un izdēd niedru jumti, sabrūk saimniecības ēkas. Remontos ir zuduši fasāžu lietišķās mākslas elementi.

Atbilstoši tendencei veidot brīvdabas muzejus uz vietas, to dabīgajā vidē, kā arī faktam, ka **Papes Ķoņu ciems** pilnībā atbilda nepieciešamajiem nosacījumiem, 1985. gadā Latvijas Etnogrāfiskais brīvdabas muzejs nopirka „**Vītolnieku**” ēkas, lai tās veidotu kā šī ciema zvejnieku-zemnieku sētas pamata

ekspozīciju, parādot šeit 19.gs. beigu un 20.gs. sākuma celtniecības, darba un sadzīves tradīcijas. „**Vītolnieki**” ir Latvijas Etnogrāfiskā brīvdabas muzeja filiāle.

1987. gadā daļa Papes Ķoņu ciema teritorijas tika noteikta par valsts nozīmes arhitektūras (pilsēt būvniecības) pieminekli -

“Papes Ķoņu zvejnieku ciems”

Mūsdienās pieminekļa teritorijā ietilpst šādas sētas – „**Ķaupji**”, „**Margrietnieki**”, „**Gatvīnieki**”, „**Klibie**”, „**Jaunvītolnieki**”, „**Vītolnieki**”, „**Smēdnieki**”, „**Jūrnieceki**”, „**Kūpeles**”, „**Saknes**” un „**Mikjāņi**”.

Visapkārt ciemam ir noteikta pieminekļa aizsardzības zona 500 m.

„**Papes Ķoņu zvejnieku ciemā**” ne tikai ēkas tiek ņemtas aizsardzībā, bet arī:

- vēsturiskās apbūves plānojuma
- struktūra,
- telpiskais izvietojums,
- zvejniekiem raksturīgie būvapjomi un būvpaņēmieni,
- apbūves piesaiste galvenajam ceļam,
- ceļu tīkls,
- nožogojuma sistēma,
- ainava,
- raksturīgais reljefs
- dabīgā veģetācija, kas ir pieminekļa kultūrvēsturiski nozīmīgas un saglabājamās vērtības.

Ciemā ir arī sava kapsēta - “**Ķoņu**” kapi, kas izveidoti ap 1900.gadu. Pirms Otrā pasaules kara **Papes Ķoņu ciemā** ir bijušas **28** zemnieku-zvejnieku sētas. Ciema iedzīvotāji bija zvejnieki, tomēr tie

turēja ģimenes uzturēšanai arī mājlopus un iekopa nelielus tīrumus. Laika gaitā ekonomisko, politisko un sociālo procesu ietekmē daudzas no tām ir izzudušas.

Mūsdienās (2021. g.) saglabājušās **16** vēsturiskās sētas, no kurām patstāvīgi ir apdzīvotas tikai 5 sētas; 7 sētas to īpašnieki apdzīvo tikai vasaras laikā, 2 sētas ir pamestas/sabrukušas, vēl 2 sētas ir saglabājusies apbūve, bet tās nav apdzīvotas, un viena sēta ir pārdota Latvijas Etnogrāfiskajam brīvdabas muzejam. No jauna ir radušās arī sētas ar celtnēm, kas nosacīti pārstāv 20.gs. 2. puses tautas celtniecību – “**Amerikas**”, “**Jaunvītolnieki**”, “**Jaungatvīnieki**”. 2000 - to gadu sākumā šeit ir tapušas dažas sētas, kas klaji kontrastē ar ciema vēsturisko apbūvi.

Kopš 2009. gada ir vērojama pozitīva tendence – dažas vēsturiskās sētas pamazām, bet arvien biežāk tiek apdzīvotas un atjaunotas – “**Ķaupi**”, “**Klibie**”, “**Mikjāņi**”, “**Jūrnieceki**”, “**Saknes**”. Iepriekš piesakoties, šīs sētas ir kā kultūrvēsturiski apskates objekti.

Neskatoties uz ievērojamiem zudumiem, atsevišķās ciema daļās mūsdienās vēl ir saskatāmas senās tautas celtniecības tradīcijas un kopā ar neskarto dabu tās veido piejūras zvejnieku ciemu ainavu, kas nekur citur vienkopus nav saglabājusies. Ciems ietilpst **Papes dabas parka** teritorijā un cauri visam ciemam pa galvenā ceļa asi vijās **Dabas procesu taka**.



APZĪMĒJUMI

- Informācijas stends
- Galvenais ceļš
- Dabas procesu taka
- Jūrtaka - piekrastes gājēju ceļš
- Valsts nozīmes arhitektūras piemineklis "Papes Ķoņu zvejnieku ciems" robeža.
- Jūrmalas mežainās kāpas
- Kāpas
- Vecā ceļa posms. Braukšanai un iešanai nepiemērots.
- Brīvdabas muzeja filiāle zvejnieku - zemnieku sēta "Vītoliņi"
- Kultūrvēsturisks apskates objekts, iepriekš piesakoties
- Telšu laukums "Jauntīlībi"
- Kempings, gultas vietas, velosipēdu un laivu noma, u.c. "Mikjāņu sēta"/ "Mikjāņi"
- Saglabājušās vēsturiskās sētas un ēkas
- No jauna veidotās sētas
- Daļēji vēsturiskā un daļēji mūsdienu apbūve
- Topošā apbūve/sētas
- Ķoņu kapi

INFO STENDI (PĻAVA, MEŽS, PURVS, KĀPA)
SKATU PLATFORMA PURVĀ - NIDA

Noderīga informācija

IKGADĒJIE PASĀKUMI PAPES ĶOŅU CIEMĀ

Jūnijā - Vasaras saulgrieži zvejnieku - zemnieku sētā "Vītolnieki"

Jūlijā - Annas dienas svinības zvejnieku - zemnieku sētā "Vītolnieki"

Augustā - Senās uguns nakts zvejnieku - zemnieku sētā "Mikjāņi"

RUCAVAS NOVADA TŪRISMA INFORMĀCIJAS CENTRS

"Centra dzirnavas", Rucava, Dienvidkurzemes novads, LV-3477

📍 GPS 56.259844, 21.165816

✉ tic@rucava.lv, www.facebook.com/rucavatic

☎ +371 29134903

PAPES TŪRISMA INFORMĀCIJAS PUNKTS

"Dzintarvēji", Pape, 01.06.-31.08.

📍 GPS 56.150646, 21.031179;

☎ +371 26759199

EKSKURSIJA PA PAPES ĶOŅU CIEMU

☎ +371 26759199 ; 01.04-31.09.

PASTS

"Rucavas pamatskola", Rucava
Dienvidkurzemes novads, LV-3477

📍 GPS 56.157009, 21.153187

BANKOMĀTS

"Pagastmāja", Rucava

📍 GPS 56.159844, 21.165816

PAŠVALDĪBAS POLICIJA

☎ +371 29464997

ĀRKĀRTAS SITUĀCIJA

☎ 112



© KURŠU INICIATĪVU FONDS, 2021

Izdevējs: KURŠU INICIATĪVU FONDS, Dienvidkurzemes novada dome

Dizains: Paula A. Pašite-Muiteniece

Informācija: Nacionālā kultūras mantojuma pārvalde

Informāciju apkopoja: KURŠU INICIATĪVU FONDS